

3 Verstärker installieren

Den Verstärker für Ihren 3000 In-Wall-Subwoofer platzieren Sie am besten in der Nähe der anderen Elektronikgeräte des Wiedergabesystems, damit Line-Pegel und Stromversorgung leicht angeschlossen werden können.

Außerdem ist es wichtig, dass sich der Verstärker leicht mit dem vorinstallierten Lautsprecherkabel verbinden lässt, das bereits an den 3000 In-Wall-Subwoofer angeschlossen ist.

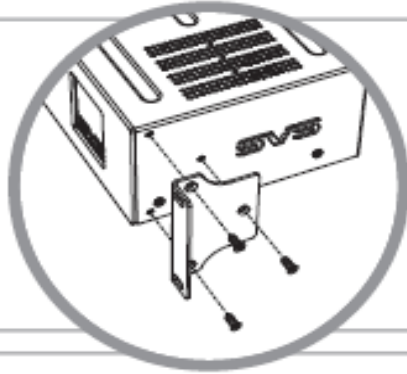
A Verstärker platzieren:

Der Verstärker des 3000 In-Wall-Subwoofers kann in ein Regal gestellt oder in ein Standard-19"-Rack eingebaut werden. Für die Regalvariante werden die mitgelieferten Befestigungswinkel benötigt. Bringen Sie vor dem Einbau des Verstärkers in ein Rack die Befestigungswinkel an.

B Befestigungswinkel anbringen:

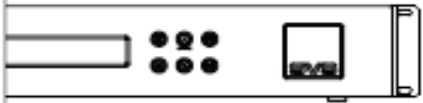
Bringen Sie auf jeder Seite des Verstärkers des 3000 In-Wall-Subwoofers die Befestigungswinkel an, indem Sie die 3 Schrauben durch jeden Befestigungswinkel direkt in die entsprechenden Schraubenlöcher an der Seite des Verstärkers einführen.

Ziehen Sie die Schrauben nur handfest an. Wiederholen Sie den Vorgang mit dem zweiten Befestigungswinkel.

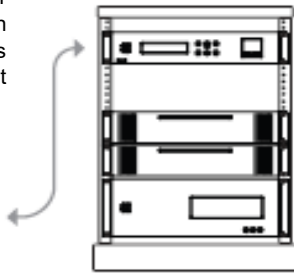


C Rackmontage:

Nach dem Anbringen der Befestigungswinkel kann der Verstärker in ein Standard-19"-Rack mit einem Platz von 2U eingebaut werden (Montagematerial nicht im Lieferumfang enthalten). Durch das Entfernen der Füße an der Unterseite des Verstärkers bleibt genügend Abstand zu benachbarten Elektronikgeräten.



2U
RACK-
HÖHE



Hinweise für optimale Leistung:

- Auf allen Seiten sollte nach Möglichkeit Platz gelassen werden, um eine optimale Belüftung zu gewährleisten.
- Stellen Sie den Verstärker waagrecht, abseits von direkter Sonneneinstrahlung und Wärmequellen wie Heißluftkanälen oder Heizkörpern auf.
- Stellen Sie keine Gegenstände auf dem Verstärker ab, stellen Sie den Verstärker nicht auf einen dicken Teppich und blockieren Sie nicht die Belüftung.

SVS

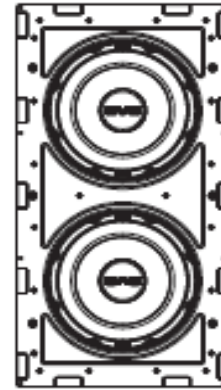
Installationsanleitung 3000 In-Wall-Subwoofersystem

Herzlichen Glückwunsch zu Ihrem SVS 3000 In-Wall-Subwoofer mit seinem bahnbrechenden architektonischen Design. Die folgenden Schritte führen Sie durch den schnellen und einfachen Installationsvorgang.

Wir empfehlen dringend, zur Erzielung der bestmöglichen Leistung die Bedienungsanleitung des 3000 In-Wall-Subwoofers zu lesen. Darin finden Sie hilfreiche Informationen zur Platzierung des Verstärkers, zu den Anschlüssen, den DSP-Funktionen und vielem mehr.

Auspacken

Nach dem Auspacken des 3000 In-Wall-Subwoofersystems müssten Ihnen die folgenden Teile vorliegen. Bitte überprüfen Sie, ob alle Teile vorhanden sind, bevor Sie fortfahren.



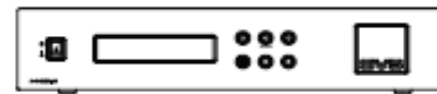
[3000 In-Wall-Subwoofer]
2x für duales System



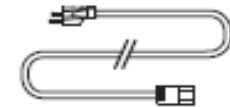
[Abnehmbare, magnetische
Frontabdeckung]
2x für duales System



[Schnittschablone für Subwoofer]



[Verstärker für 3000 In-Wall-Subwoofer]



[Abnehmbares Stromkabel]



[Bananensteckerpaar für Subwoofer]
2x für duales System



[Rack-Montagesatz für Verstärker]

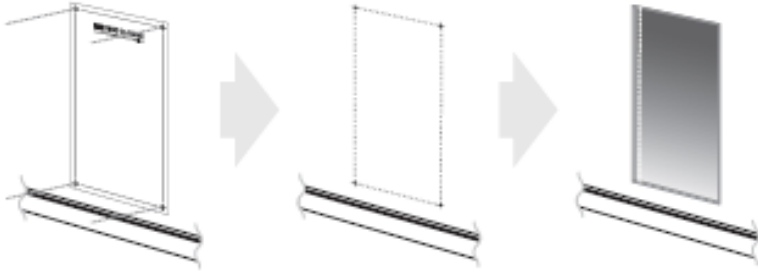
2 Subwoofer installieren

Die Platzierung des 3000 In-Wall-Subwoofers kann sich auf die Leistung auswirken. Es wird empfohlen, den Subwoofer nach Möglichkeit in einer Ecke an der gleichen Wand wie die Frontlautsprecher oder entlang der Stirnseite zwischen oder außen an den Hauptlautsprechern zu platzieren.

A Loch ausschneiden:

Der 3000 In-Wall-Subwoofer ist für den Einbau zwischen Standard-Holzleisten mit einem Abstand von 16 Zoll (40,64 cm) vorgesehen. Überprüfen Sie den Einbauort des Subwoofers auf die Anordnung der Holzleisten oder andere Hindernisse.

Verwenden Sie bei der Platzierung des Subwoofers die mitgelieferte Schnittschablone zur Orientierung und befolgen Sie die Anweisungen zur Vorbereitung der Wand für die Installation.

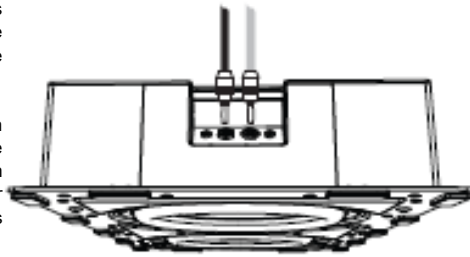


C Subwoofer anschließen:

Wenn das Lautsprecherkabel von oben kommt, richten Sie den Subwoofer so aus, dass die Anschlüsse sich oben befinden. Wenn das Lautsprecherkabel von unten kommt, drehen Sie den Subwoofer um, sodass sich die Anschlüsse unten befinden.

Der Subwoofer kann mit den Anschlüssen oben oder unten betrieben werden. Auf der Oberseite befindet sich das SVS-Logo in der richtigen Position. Achten Sie auf die Polarität der Bananenstecker und der Polklemmen des Subwoofers.

Halten Sie den Subwoofer mit einer Hand fest und schließen Sie mit der anderen Hand die Bananenstecker an die Polklemmen des Subwoofers an.



E Standardmontage:

Für die meisten Installationen können die 6 Befestigungsschrauben für die Anbringung des Subwoofers an der Wand verwendet werden. Jede der 6 Schrauben sollte so weit angezogen werden, bis sie den Subwoofer sicher fixiert.

Akkuschrauber sollten auf eine niedrige oder mittlere Stufe eingestellt werden, damit die Schrauben nicht zu stark angezogen werden.

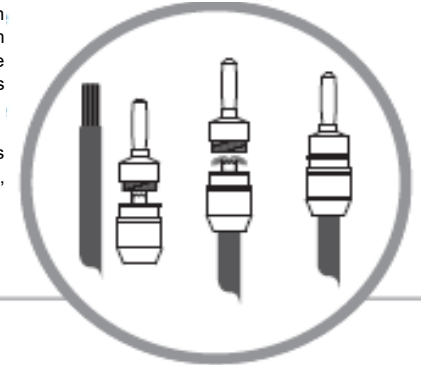


B Bananenstecker anschließen:

Das für den Wandeinbau vorgesehene Lautsprecherkabel für den Subwoofer sollte von oben oder unten durch den Subwoofer-Ausschnitt geführt werden. Entfernen Sie die Isolierung an den Enden der Lautsprecherkabel, um die Drähte freizulegen.

Achten Sie auf Polarität und Farbe von Lautsprecherkabel und Kontakten. Der rote Kontakt ist positiv (+). Der schwarze Kontakt ist negativ (-). Schrauben Sie den goldenen Kontakt des Bananensteckers ab und führen Sie den freigelegten Lautsprecherdraht von unten in das Kontaktgehäuse ein. Legen Sie dann die freiliegenden Kupferdrähte über die inneren Zähne des Kontaktgehäuses.

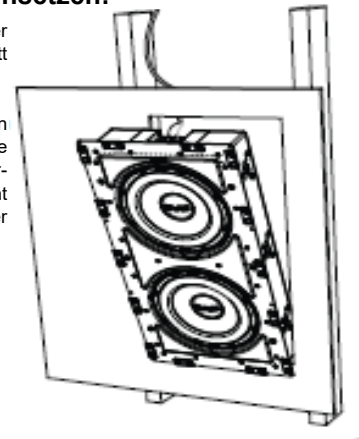
Stecken Sie den goldenen Bananenstecker wieder auf das Kontaktgehäuse und ziehen Sie einmal kräftig am Lautsprecherkabel, um sicherzustellen, dass der Stecker sich nicht löst. Wiederholen Sie den Vorgang mit dem anderen Kabel.



D Subwoofer einsetzen:

Sie können den Subwoofer nun in den Ausschnitt einsetzen.

Achten Sie beim Einsetzen des Subwoofers auf die Position der Lautsprecherkabel, damit sie nicht eingeklemmt oder eingeschnitten werden.



F Montage nahe Holzleisten:

In einigen Fällen befindet sich der Subwoofer zu nah an einer Holzleiste, um die Befestigungsschrauben verwenden zu können.

Für diese Situation verfügt die Frontblende des Subwoofers über 8 Schraubenlöcher, über die der Rahmen des Subwoofers direkt an den Holzleisten befestigt werden kann (Befestigungsmaterial nicht im Lieferumfang enthalten).

